

Scheda di comunicazione seriale (RS-232 oppure RS-485) per le nuove centrali AM2000, AM4000 e AM6000 con firmware con protocollo CEI 79.4 interfaccia per la connessione al software NOTI•FIRE•NET•2000•N e al sistema Euro-NET.

CNSE MORSETTIERA DCB01			
1	RTS	RS232	TUTTE LE PORTE SERIALI SONO OPTOISOLATE.
2	TX		
3	RX		
4	-	RIFERIMENTO	
5	GNDIS		
6	TX+/LIN+	RS485	
7	TX-/LIN-		
8	-		
9	-		

### MORSETTI DA UTILIZZARE PER COLLEGAMENTO RS232

Morsetto n° 2: TX  
Morsetto n° 3: RX  
Morsetto n° 5: GNDIS

### MORSETTI DA UTILIZZARE PER COLLEGAMENTO RS485

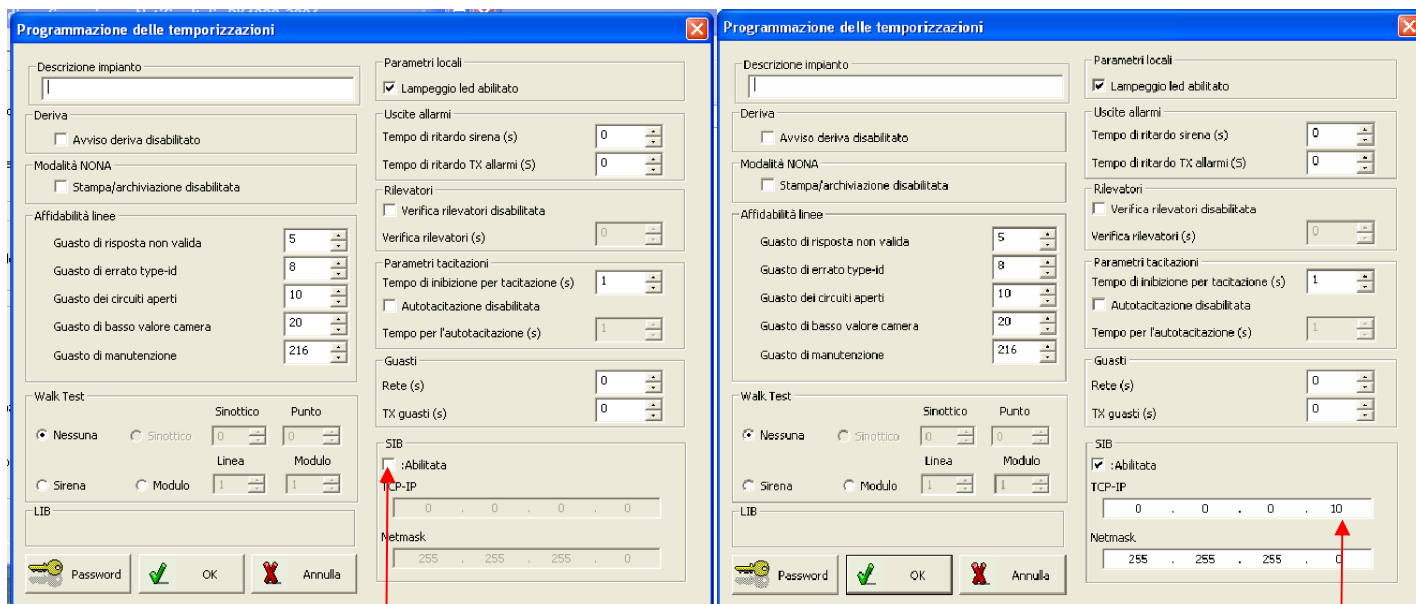
Morsetto n° 6: LIN +  
Morsetto n° 7: LIN -

### PRECAUZIONI PRIMA DI INSTALLARE LA SCHEDA

- Queste istruzioni contengono procedure da seguire per evitare danni ai dispositivi. Si presume che l'utente di questa scheda tecnica abbia effettuato un corso di formazione e che sia a conoscenza delle normative vigenti applicabili.
- Questo sistema, come tutti i componenti allo stato solido, può essere danneggiato da tensioni elettrostatiche indotte: maneggiare le schede tenendole per i bordi ed evitare di toccare i componenti elettronici.
- Disconnettere la RETE e le batterie PRIMA di rimuovere o inserire qualsiasi scheda.
- Scollegare TUTTE le sorgenti di alimentazione dalla centrale, PRIMA di eseguire qualsiasi operazione di servizio.

### PROCEDURA PER LA PROGRAMMAZIONE

La programmazione dell'indirizzo della SIB si esegue tramite il programma di UPLOAD PK2000, PK4000 e PK6000. Per programmare l'indirizzo di periferica eseguire le seguenti istruzioni: Dal Form di configurazione selezionare "Parametri di Sistema", verrà visualizzata la seguente videata.



Selezionare il checkbox

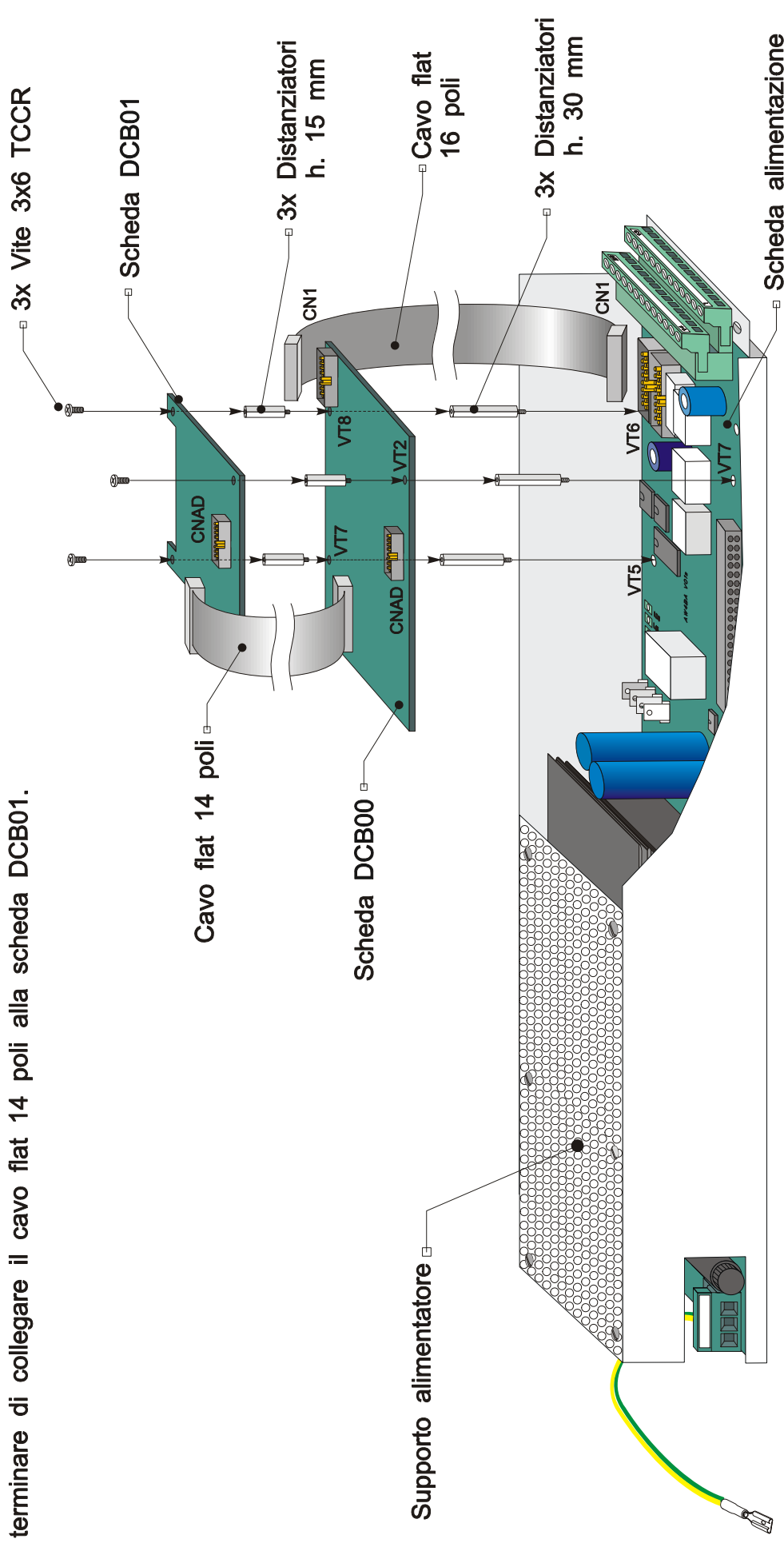
nella maschera "TCP-IP" inserire il numero di periferica (max. 16 come nell'esempio dove è stato inserito l'indirizzo 10).

non modificare l'indirizzo della **NET MASK** (lasciare i valori di default).

**N.B. la velocità di trasmissione con il sistema di concentrazione è fissa a 19200 Baud.**

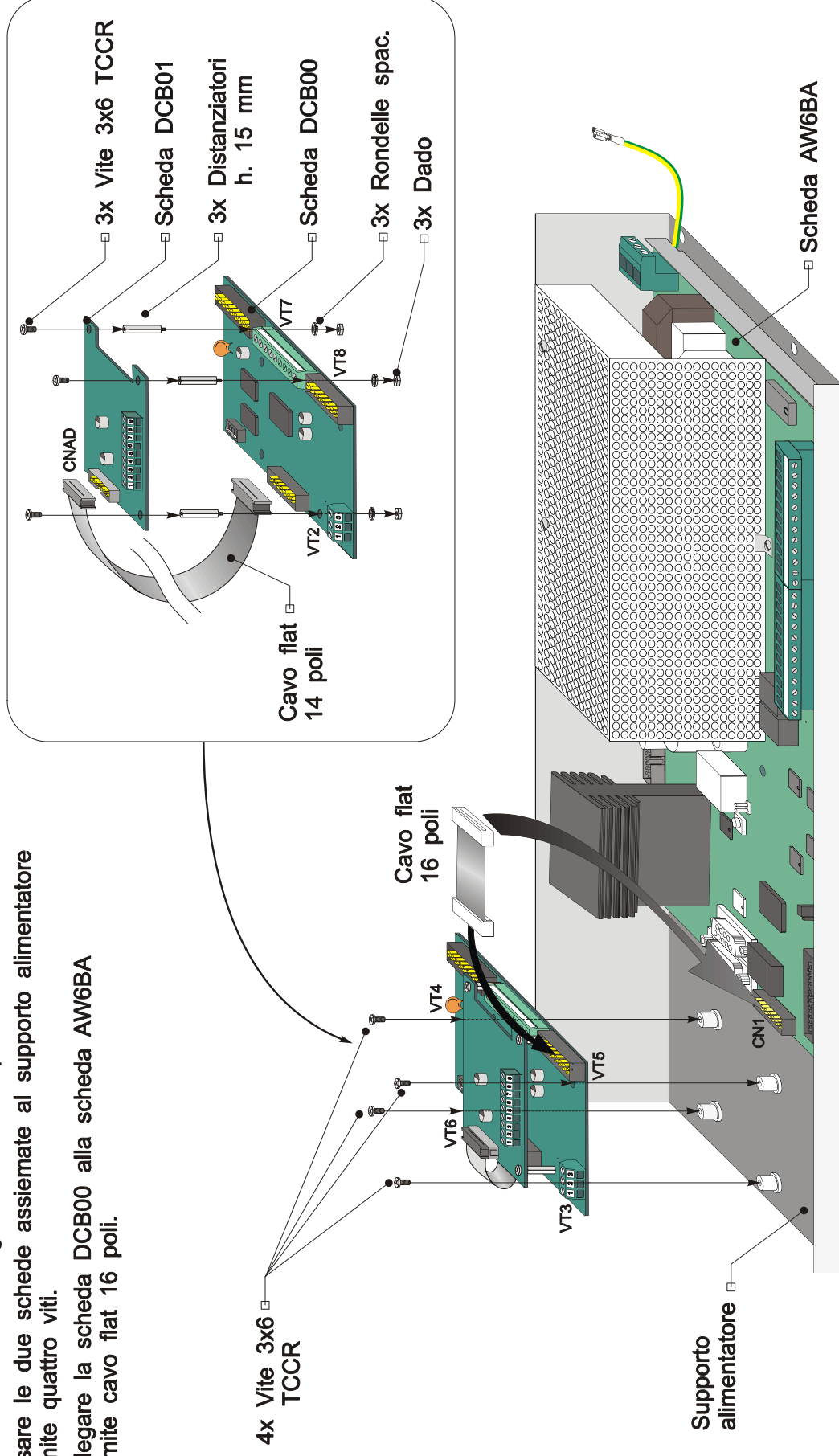
## MONTAGGIO DELLA SCHEDA SIB600OEM SU AM2000 E AM4000

- 1 Collegare alla scheda di alimentazione il cavo flat 16 poli.
- 2 Fissare la scheda DCB00 alla scheda di alimentazione inserendo i distanziatori nelle posizioni indicate da disegno, successivamente collegare il cavo flat alla scheda DCB00.
- 3 Collegare alla scheda DCB00 il cavo flat 14 poli.
- 4 Fissare la scheda DCB01 alla scheda DCB00 tramite viti e terminare di collegare il cavo flat 14 poli alla scheda DCB01.

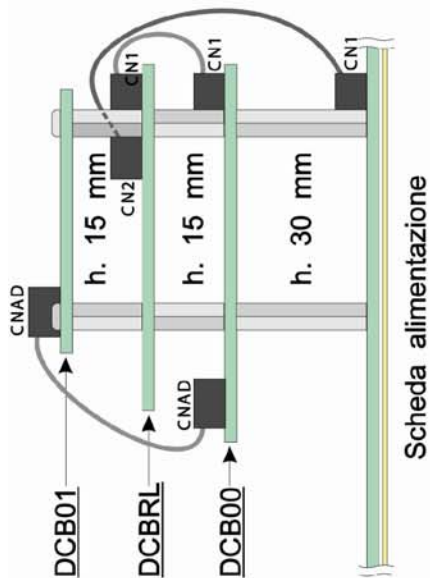
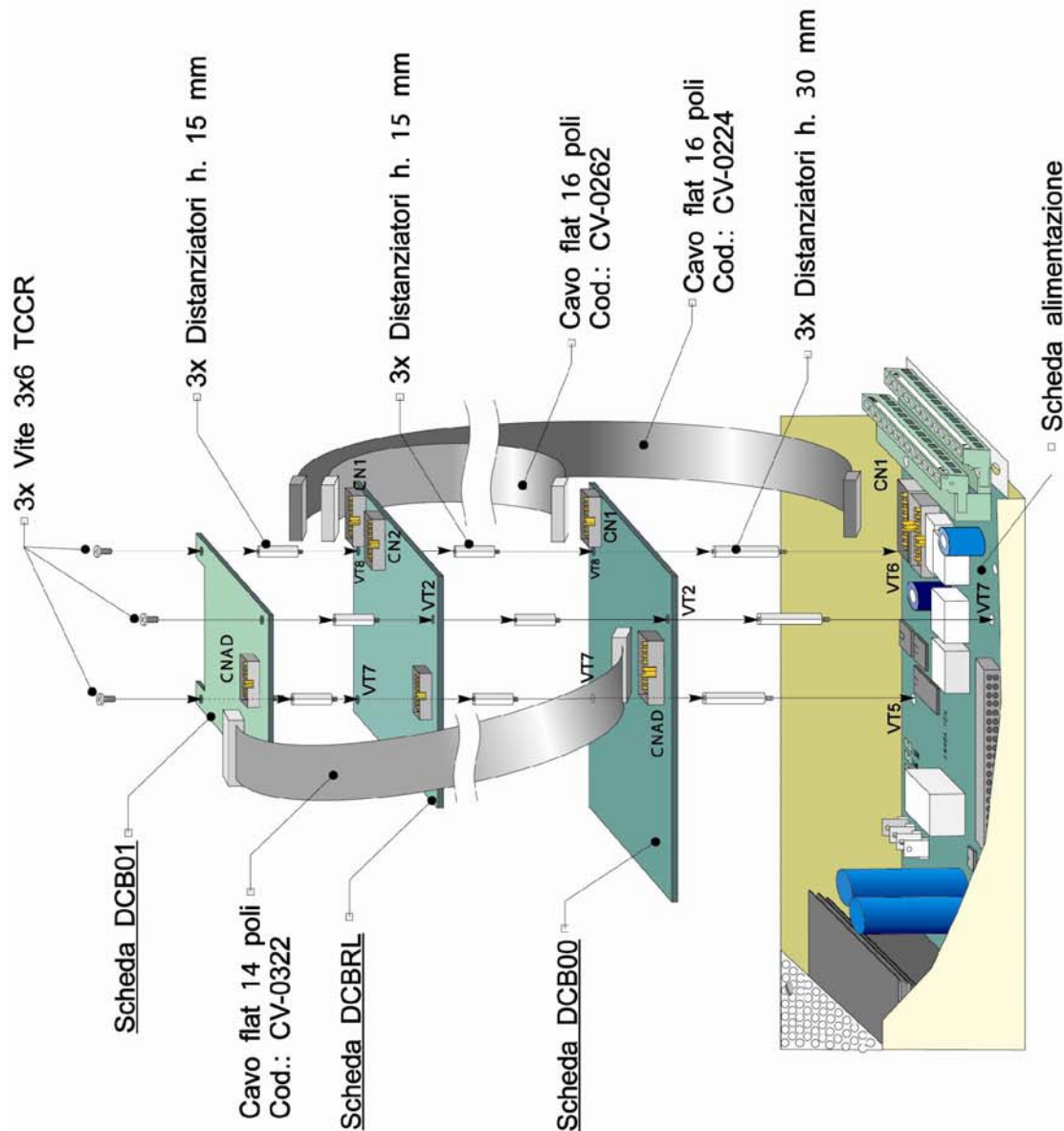


## MONTAGGIO DELLA SCHEDA SIB600OEM SU AM6000

- 1 Collegare alla scheda DCB00 il cavo flat 14 poli.
- 2 Fissare la scheda DCB01 alla scheda DCB00 inserendo tre distanziatori fissati da rondelle spaccate e dadi. Successivamente collegare il cavo 14 poli alla scheda DCB01.
- 3 Fissare le due schede assieme al supporto alimentatore tramite quattro viti.
- 4 Collegare la scheda DCB00 alla scheda AW6BA tramite cavo flat 16 poli.



## MONTAGGIO DELLA SCHEDA SIB600OEM SU AM4000G



- 1 - Collegare il cavo CN1 alla scheda di alimentazione.
- 2 - Fissare la scheda DCB00 alla scheda di alimentazione e collegare alla scheda appena fissata i cavi CNAD e CN1.
- 3 - Fissare la scheda DCBRL alla scheda DCB00 e Collegare i cavi CN1 e CN2.
- 4 - Fissare la scheda DCB01 alla scheda DCBRL e collegare il cavo CNAD